

Panduan Auto Installer

D-LINK DCS-5220



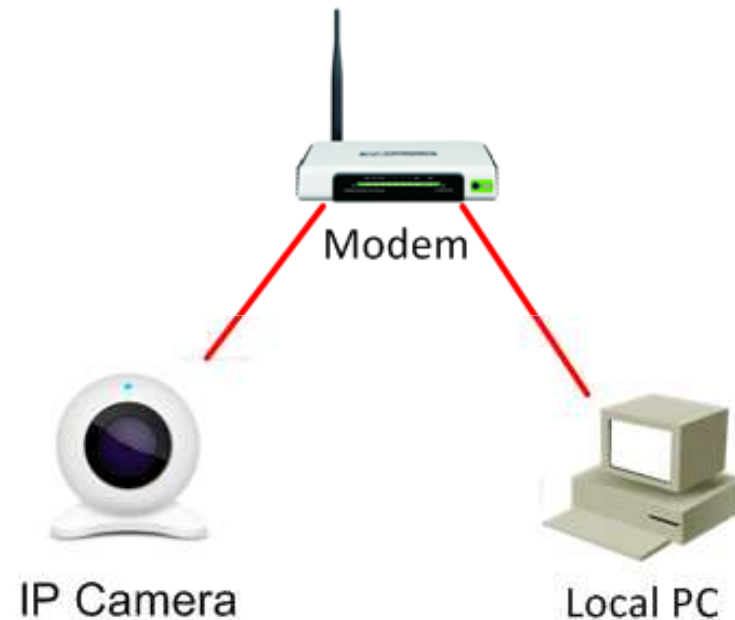
Speedy Home Monitoring

Download

- Download File Auto Installer di portal Speedy Home Monitoring: <http://monitoring.telkomspeedy.com> pada menu **Download**
- Simpan file **SHM.exe** di komputer atau laptop Anda

Konfigurasi

- Untuk melakukan Setting IP Camera, dapat dilakukan dengan konfigurasi di samping:
- Local PC (computer) dihubungkan ke modem speedy (modem TP-Link TD-W8901G)
- Kamera juga dihubungkan ke port modem dengan menggunakan kabel UTP
- Nyalakan modem, kamera, dan komputer



- Untuk menghubungkan komputer dengan modem, gunakan kabel UTP:
 - Pasang salah satu ujung kabel UTP ke port LAN pada computer
 - Pasang ujung kabel lainnya ke port yang kosong pada modem
- Pastikan lampu indikator port modem menyala
- Pastikan port yang terhubung dengan komputer berfungsi dengan baik



Kabel UTP



Port pada Modem

- Untuk menghubungkan IP Camera dengan modem, gunakan kabel UTP lainnya:
 - Pastikan IP Camera dalam kondisi Factory reset
 - Pasang salah satu ujung kabel UTP ke port pada IP Camera (di bagian belakang IP Camera)
 - Pasang ujung kabel lainnya ke port yang kosong pada modem
 - Pastikan lampu indikator port modem menyala
- Pastikan IP Camera berfungsi dengan baik
 - Indikasi: lampu indikator port menyala
- Tunggu sampai lampu IP Camera terus menyala

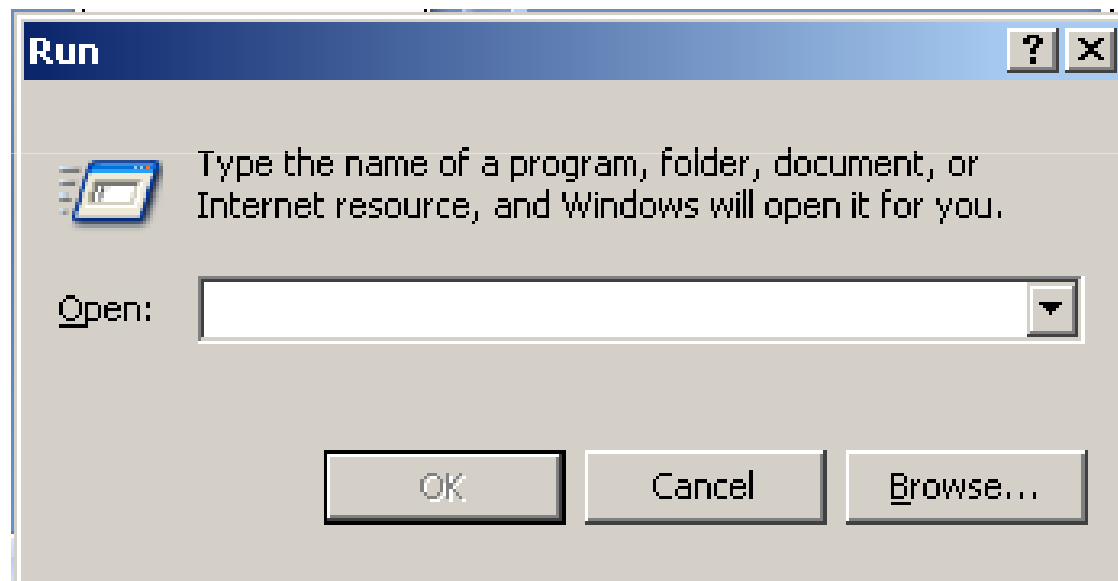


Lampu terus menyala

Step 1

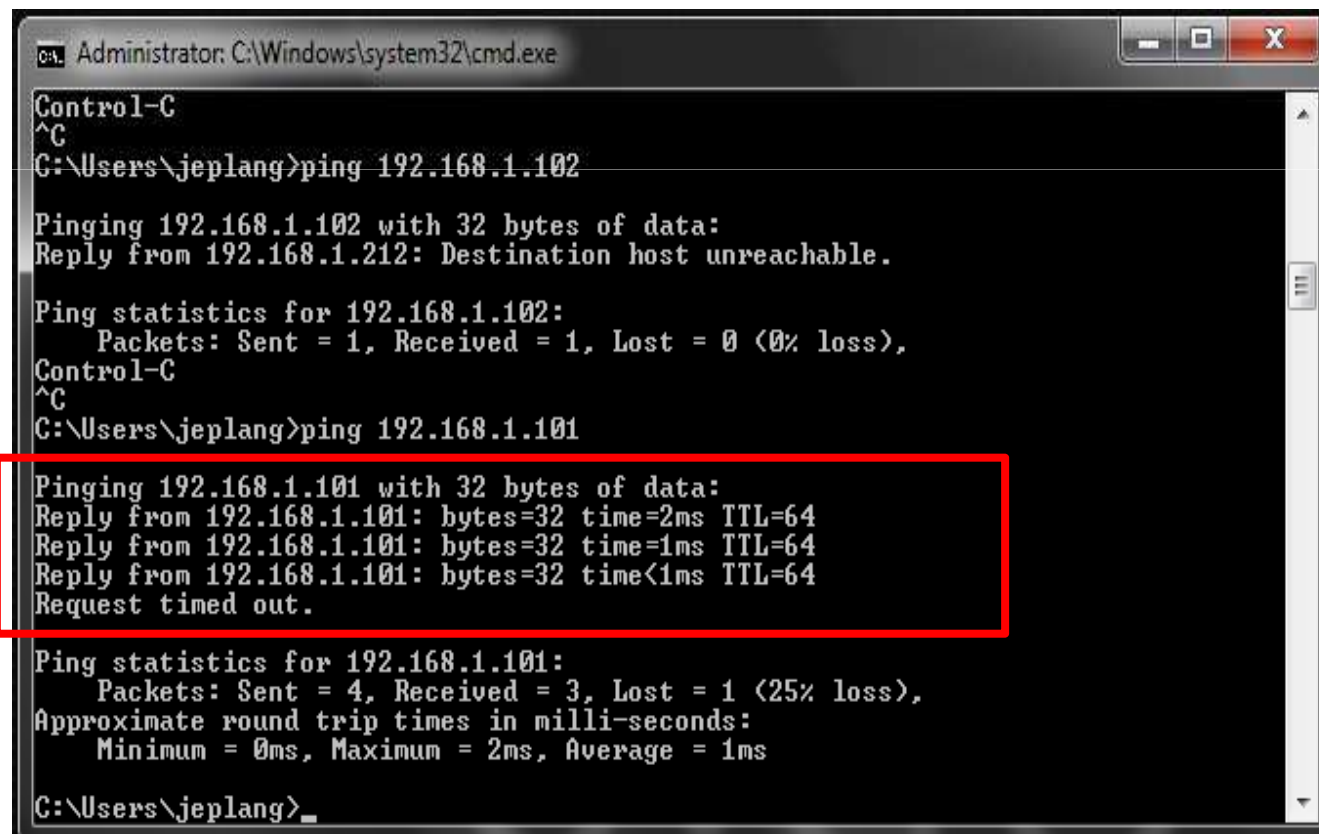
Cek Koneksi IP Camera

- Sebelum menjalankan aplikasi lakukan cek koneksi IP Camera terlebih dahulu melalui aplikasi command prompt, langkah yang harus dilakukan sebagai berikut:
 - Buka aplikasi command prompt, dengan cara:
Klik **“Start”** pada layar computer Anda, lalu pilih **“Run”** , maka akan tampil pop up berikut ini:



- Isi dengan **“cmd”** pada text box, klik **“OK”**

- Lakukan cek koneksi antara komputer dengan IP Camera dengan cara
 - Ketik pada aplikasi command prompt: ***ping 192.168.1.102***
- Koneksi antara komputer dengan IP Camera sukses jika ada Reply dari 192.168.1.102



```
Administrator: C:\Windows\system32\cmd.exe
Control-C
^C
C:\Users\jeplang>ping 192.168.1.102

Pinging 192.168.1.102 with 32 bytes of data:
Reply from 192.168.1.212: Destination host unreachable.

Ping statistics for 192.168.1.102:
    Packets: Sent = 1, Received = 1, Lost = 0 (0% loss),
Control-C
^C
C:\Users\jeplang>ping 192.168.1.101

Pinging 192.168.1.101 with 32 bytes of data:
Reply from 192.168.1.101: bytes=32 time=2ms TTL=64
Reply from 192.168.1.101: bytes=32 time=1ms TTL=64
Reply from 192.168.1.101: bytes=32 time<1ms TTL=64
Request timed out.

Ping statistics for 192.168.1.101:
    Packets: Sent = 4, Received = 3, Lost = 1 (25% loss),
Approximate round trip times in milli-seconds:
    Minimum = 0ms, Maximum = 2ms, Average = 1ms

C:\Users\jeplang>
```

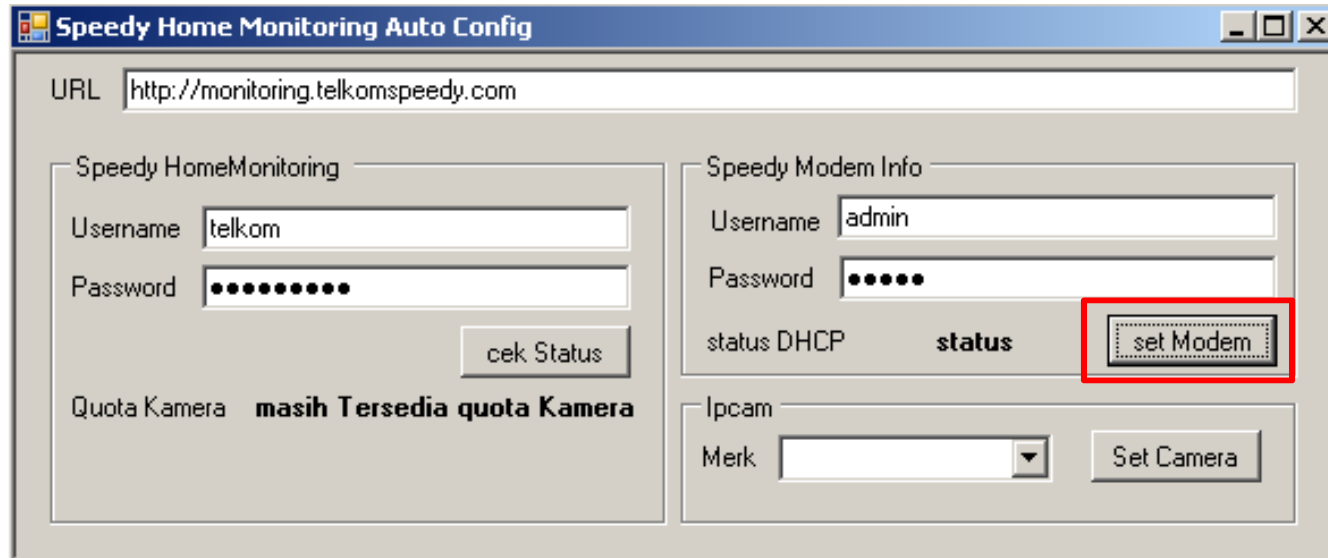

Step 2

Cek Status Paket dan Set Modem

- Jalankan aplikasi auto-installer (SHM.exe) yang telah tersimpan di komputer atau laptop Anda
- Cek Kuota Kamera dengan cara:
 - Masukkan username dan password Speedy Home Monitoring Anda pada aplikasi tsb
 - Tekan tombol ***“cek Status”***
- Aplikasi akan mengembalikan status kuota kamera.
- Pastikan bahwa paket Anda masih memiliki kuota kamera

The screenshot shows the 'Speedy Home Monitoring Auto Config' window. At the top, the URL is 'http://monitoring.telkomspeedy.com'. Below this, there are two main sections. The left section, titled 'Speedy HomeMonitoring', contains fields for 'Username' (filled with 'telkom') and 'Password' (filled with dots). A red rectangle highlights the empty space next to the password field. Below these fields is a button labeled 'cek Status'. The right section, titled 'Speedy Modem Info', contains fields for 'Username' and 'Password', both empty. Below these are the labels 'status DHCP' and 'status', followed by a 'set Modem' button. At the bottom right, there is a section for 'Ipcam' with a 'Merk' dropdown menu and a 'Set Camera' button. The status at the bottom left reads 'Quota Kamera masih Tersedia quota Kamera'.

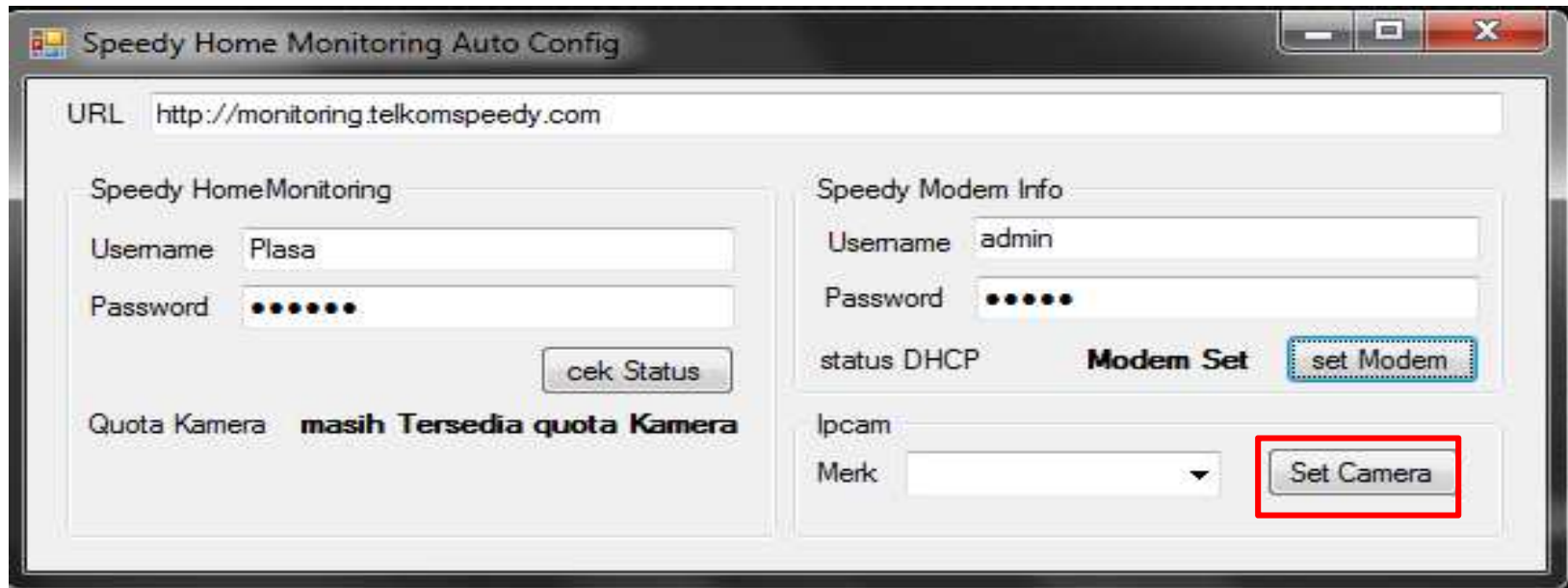
- Jika status berupa “masih Tersedia quota kamera”
 - Anda masih dapat menambahkan kamera pada akun SHM Anda
 - Anda dapat lanjut ke step selanjutnya (set modem)
- Jika status berupa “kuota sudah habis”, Anda harus menghapus salah satu kamera anda pada portal SHM di monitoring.telkomspeedy.com



- Set Modem
 - Masukkan username dan password modem pada aplikasi SHM.exe pada “Speedy Modem Info” sbg berikut:
 - **Username:admin**
 - **Password: admin**
 - Tekan tombol **“set Modem”**
 - Status akan berubah menjadi **“Modem set”**

Step 3

Set IP Camera D-LINK

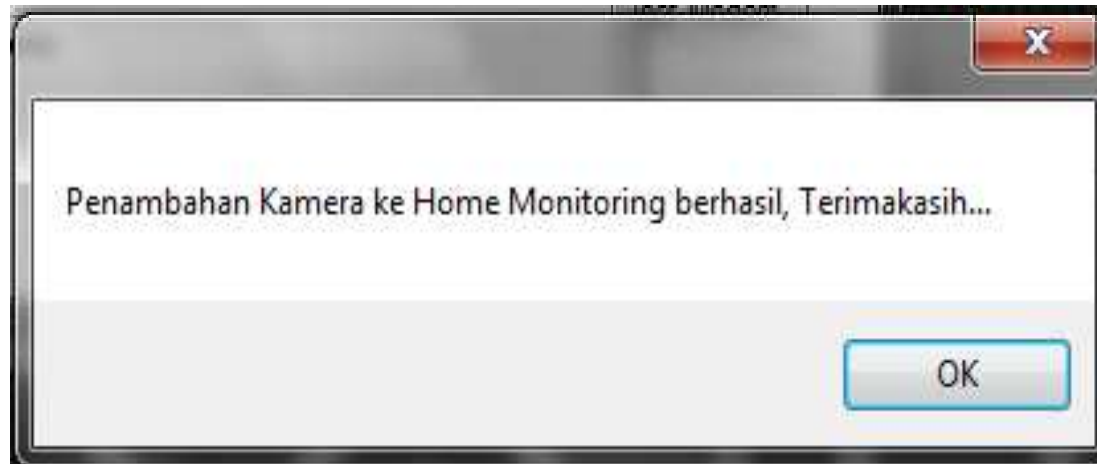
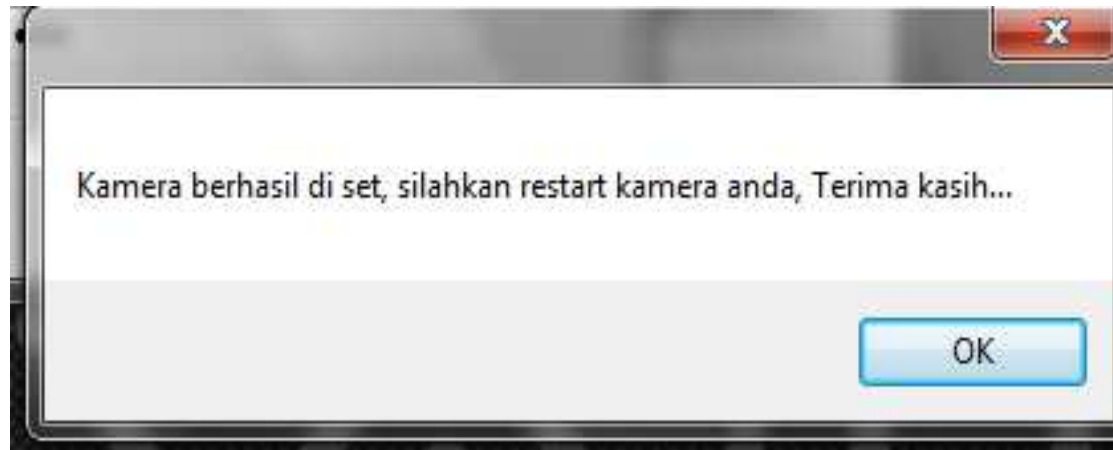


- Setelah melakukan cek status paket dan set modem, lakukan set camera, dg cara:
 - Pilih merk Ipcam ***“D-LINK”***
 - Tekan tombol ***“set Kamera”***

- Anda akan diminta untuk melakukan set username dan password IP Camera
- Masukkan username dan password default untuk D-LINK:
 - Username: **admin**
 - Password: **admin**
- Tekan **“set IP”**



- Jika penambahan IP Camera ke Spedy Home Monitoring berhasil dilakukan, maka akan muncul notifikasi berikut ini:

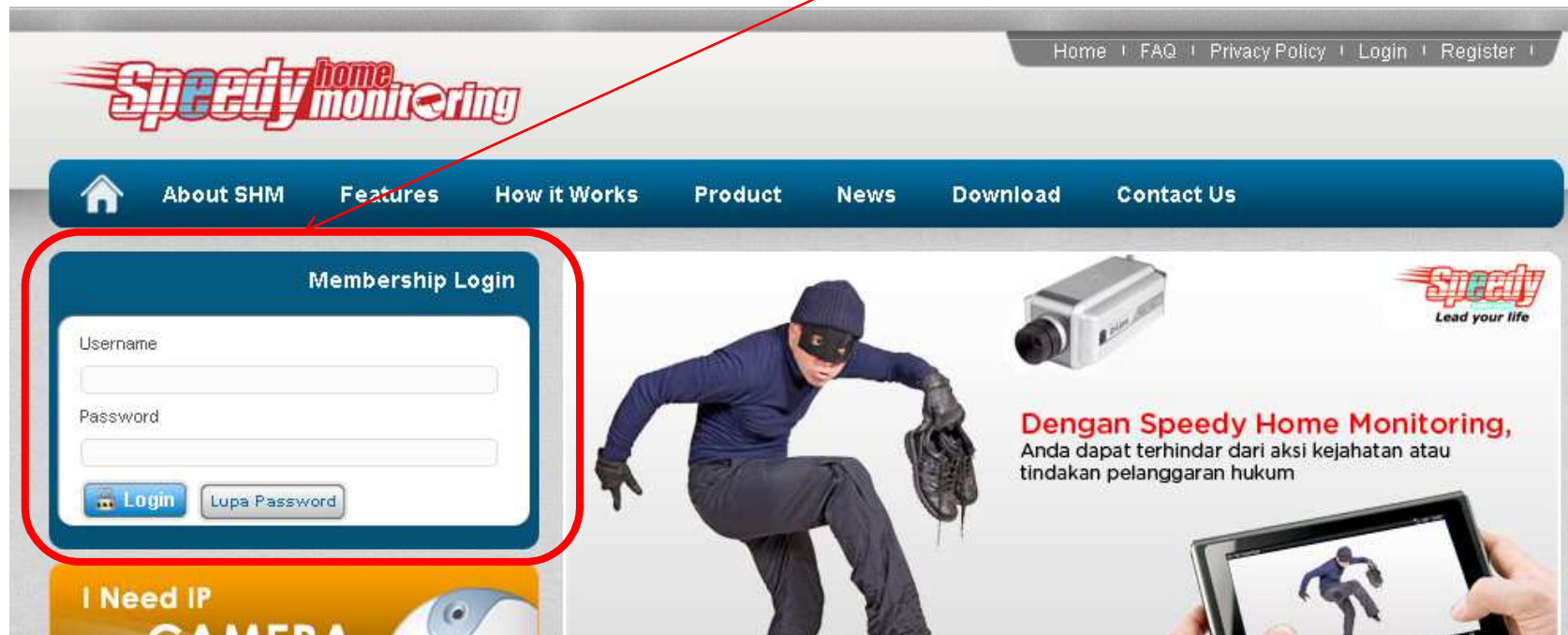


- Kamera Anda telah berhasil ditambahkan pada akun Speedy Home Monitoring Anda

Step 4

Cek Kamera di Portal SHM

- Kini Anda bisa mengecek hasil monitoring dari kamera yang baru Anda tambahkan
- Buka monitoring.telkomspeedy.com
- Lakukan proses login, dengan memasukkan username dan password Anda pada form Membership Login:



- IP Camera yang telah ditambahkan dapat dilihat pada lokasi pertama.



